

# Naturfagslokale – fra drøm til virkelighed

Det er en bekostelig affære at bygge et lokale til undervisning i fysik, kemi og biologi, og man skal derfor gøre sig mange overvejelser for at sikre, at de nye faciliteter bliver brugbare, indbydende og fremtidssikrede. Sådanne overvejelser har givet Blaakilde Ungdomsskole et populært og moderne naturfagslokale.

## Drømme og visioner

Da Blaakilde Ungdomsskole skulle igangsætte byggeri af nyt naturfagslokale, blev der opstillet en række drømme og visioner.

Rummet skulle:

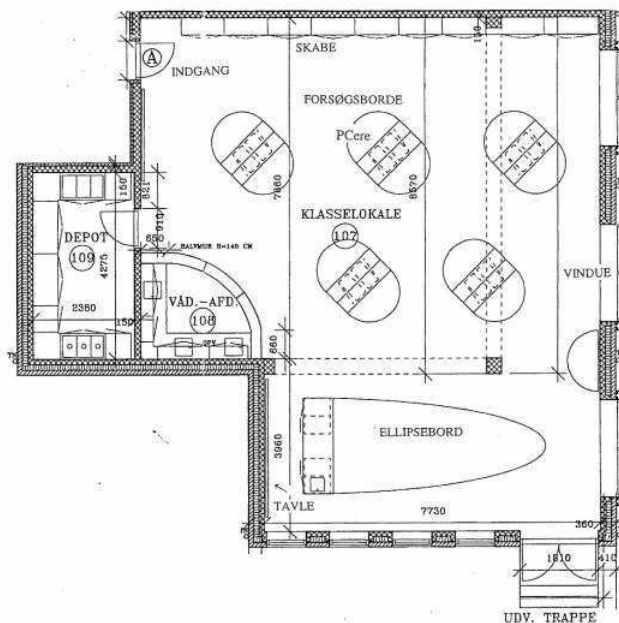
- Ikke være et traditionelt laboratorium, men et kreativt rum
- Appellere til både piger og drenge
- Fungere som et værested, hvor eleverne også vil opholde sig i deres fritid, så det naturligt bliver en del af deres hverdag
- Danne ramme for såvel samtale som forsøg
- Være let at bevæge sig rundt i, så bla. vejledning bliver ubesværet
- Forsynes med computerteknik / It-udstyr
- Også kunne være undervisningslokale for andre fag
- Være et indbydende og lyst lokale med god plads og ”luft”; bla. uden de traditionelle synlige, ”tunge” rørsystemer.



## Resultatet

Efter planlægnings-, bygge- og indretningsfase blev det til et naturfagslokale med:

- Et samtaleområde bestående af en ellipseformet bordopstilling, der danner et forum omkring forsøgsbord og tavle.
- Et forsøgsområde med afrundede borde, der får trafikken rundt i lokalet til at glide let. Bordene er placeret på slanke kasser indeholdende alle installationer; punktudsugning, gas, el og kabler til It-udstyr.
- Forsøgsborde uden vandhaner, så vi undgår vandsprøjt ved It-udstyr og forsøgsopstillinger. Til gengæld indeholder lokalet et afgrænset ”vådområde” med stålvaske og skridsikker gulvbelægning.





- Pladsbesparende PC'ere med maskiner ophængt under bordet, tastaturer på udtrækshylder og monitører i fladformat, forsynet med stænkskærme.
- Elektronisk måleudstyr af mærket Pasco Science Workshop med forskellige sensorer til fysik-, kemi- og biologiforsøg. Desuden projektor og storskærm til fremvisning og evaluering af elevernes computerbaserede arbejdsresultater.

- Masser af lysindfald - mange store vinduer og en dobbelt terrassedør ud til skolens smukke omgivelser, således at naturen bliver en naturlig forlængelse af rummet.
- Krybekælder og krybeloft, hvor rør, kabler og installationer er gemt væk, så de ikke skæmmes selve lokalet, men alligevel er lette at komme til.

### **It i undervisningen**

Med det – af puljemidler financerede - elektroniske måleudstyr kan eleverne hurtigt og let udføre præcise forsøg, behandle resultaterne og vise dem grafisk.

It-udstyret har endvidere givet optimale muligheder for at udarbejde undervisningsmateriale, der ligger tilgængeligt for eleverne på skolens intranet. Materialet skal – når det er endelig færdigt -bestå af teori- og forsøgsoplæg samt rapportskabeloner, der danner ramme om elevernes selvstændige arbejde, hvor de skriver notater, designer forsøg og færdiggør rapporter direkte i materialet.

Materialets elektroniske format forventes at åbne nye muligheder for undervisningsdifferentiering, lægge op til brug af informationer fra relevante hjemmesider på internettet og gøre det let at foretage løbende ændringer og udvikling. Den skemalagte naturfagsundervisning bruges overvejende til dialog vedrørende teori og evaluering af elevarbejder, mens de fleste forsøg er hjemmeopgaver.





### **Skolens mest benyttede lokale**

Efter et par års brug af naturfagslokalet har det vist sig, at det til fulde lever op til krav og forventninger. Det er skolens mest benyttede lokale, der bla. også huser matematikundervisning og danner ramme om livlig elev-aktivitet i fritiden.

Skulle ovenstående have vakt interesse og givet lyst til at se nærmere på Blaakildes faciliteter, er man altid velkommen på besøg!

*Else Maria Troelsen og Mads Broberg.*  
Blaakilde Ungdomsskole