



Elevstøtte 2007/08

Efterskoleforeningen
Vartov
Farvergade 27, H, 2.
1463 København K

Tlf. 33 12 86 80
Fax 33 93 80 94

info@efterskole.dk
www.efterskole.dk

Dato

1. oktober 2007

Elevstøtte og elevbetaling i skoleåret 2007/08

Der er i år indsamlet oplysninger om elevstøtte og elevbetaling for godt 24.000 elever på 240 skoler.

I tabellerne gengives tal beregnet som gennemsnit på elevniveau. Dette tal adskiller sig lidt fra et gennemsnit beregnet for 240 skoler, men tallet på elevniveau må betragtes som det mest pålidelige.

Tabel 1: Udvikling i støtte målt i årets priser 2004/05 til 2007/08:

	2004/05	2005/06	2006/07	2007/08
Støtte i alt	765	772	780	794
Egne tal				

(gennemsnit på elevniveau – der indgår 24.068 elever i beregningen)

Udregnes gennemsnittet i stedet som et gennemsnit af de 240 skoler, som har afleveret oplysninger, når vi frem til 800 kr. Det højeste gennemsnit på en skole er 909 kr. og det laveste er 689 kr. Forskellen mellem skolen med højest gennemsnitlig statsstøtte og den med lavest udgør således 220 kr. - forskellen har ikke tidligere været så stor.

Den maksimale statsstøtte er 933 kr. På 3 efterskoler er den gennemsnitlige statsstøtte mere end 900 kr., hvilket vil sige, at næsten alle elever på disse skoler får maksimal statsstøtte. I alt får 37 % af eleverne maksimal statsstøtte, fordi forældrenes indkomstgrundlag er under 290.000 kr. I den anden ende af skalaen får 5.4 % udbetalte minimums statsstøtten på 464 kr., fordi forældrenes indkomstgrundlag overstiger 815.000 kr.

Tabel 2: Udvikling i skolepenge målt i årets priser 2004/05 til 2007/08:

	2004/05	2005/06	2006/07	2007/08
Skolepenge	1424	1484	1538	1594
Egne tal				

(gennemsnit på elevniveau – der indgår 24.236 elever i beregningen)

De gennemsnitlige skolepenge er således på fire år steget med 170 kr. I samme periode er den gennemsnitlige statsstøtte kun steget med 29 kr. 75 % af eleverne går på en skole med skolepengeopkrævning mellem 1.500 kr. og 1.650 kr.

Gennemsnittet udregnet blandt 240 skoler udgør 1589 kr. og med en spredning fra 1334 kr. til 1850 kr. om ugen – en forskel på 516 kr. Der er også elever, der har højere egenbetaling end de 1850, idet nogle skoler har meget differentieret betaling for ture m.v.

Tabel 3: Udvikling i egenbetaling målt i årets priser 2004/05 til 2007/08:

	2004/05	2005/06	2006/07	2007/08
Egenbetaling	642	690	737	787
Egne tal				

(gennemsnit på elevniveau – der indgår 24.201 elever i beregningen)

Gennemsnittet for 240 skoler er 773 kr. men med en spredning fra 370 til 1113 kr. i gennemsnitlig egenbetaling. Egenbetalingen er lavest på de skoler, hvor en stor del eller hovedparten af eleverne får anden støtte end statsstøtten, og på de skoler, der har fastsat lave skolepenge. 14,2 % eller ca. 3.500



elever i analysen har en egenbetaling på over 1.000 kr. om ugen. På 4 efterskoler er skolens gennemsnitlige egenbetaling mere end 1.100 kr. om ugen (disse skoler har alle skolepenge over 1.800 kr. pr. uge) og på yderligere 3 skoler er gennemsnittet over 1.000 kr. Den gennemsnitlige forældrebetaling på disse skoler er således mere end 40.000 kr.

Table 4: Udvikling i indkomstgrundlag 2004/05 til 2007/08:

	2004/05	2005/06	2006/07	2007/08
Gennemsnit	386.075	398.212	392.673	437.578
Egne tal				

(gennemsnit på elevniveau – der indgår kun 22.068 elever i denne beregning)

Halvdelen af elevernes forældre har indkomstgrundlag mellem 350.000 og 700.000 kr. 2,2 % af forældrene tjener mere end 1 mio. kr.,

Spredningen i gennemsnitlig forældreindkomstgrundlag skolerne imellem er meget stor. I gennemsnit er indkomstgrundlaget udregnet på skolebasis 429.181 kr. Lavest indkomstgrundlag er på 223.821 kr. og på de 43 skoler med lavest indkomst er gennemsnittet så lavt som 314.301 kr. (statsstøtten er i gennemsnit på disse skoler 847 kr.). De fleste af disse er specialundervisningsefterskoler, men der er også skoler imellem med mange elever med andre problemer end indlæringsproblemer. I den anden ende af skalaen har 38 skoler med højest indkomstgrundlag et gennemsnit på 534.218 kr. (statsstøtten er for denne gruppe af skoler i gennemsnit 734 kr.). 18 af disse skoler er gymnastik og idrætsefterskoler og 4 musik og teater.

Notat 1. oktober 2007
Sophus Bang Nielsen

Egne tal:

Efterskolernes Sekretariat har indsamlet elevstøtteoplysninger fra skolerne i mange år, og vi takker skolerne for den velvilje, der kommer til udtryk, når I indsender disse oplysninger til os. Vi betragter tallene for den enkelte skole som fortrolige, men vi er parate til at oplyse dem til jer, hvis I e-mailer en bestilling med teksten "elevstøtte tal – ja tak" til hannes@efterskole.dk. Af hensyn til oplysningsarbejdet beder vi om, at I ikke kontakter os telefonisk herom.

Hvad kan skolen bruge disse oplysninger til?

Analysen viser meget tydeligt, at skolernes stigende udgifter i vid udstrækning søges dækket ind via en forhøjelse af skolepengene – og at de ugentlige skolepenge derfor er steget betydeligt mere end elevstøtten.

Den enkelte skole må imidlertid vurdere elevbetalingens konsekvenser for elevrekruttering. Det kan både være et spørgsmål om at få fyldt alle pladser, og om at lavindkomst- og mellemindkomstfamilier afskæres fra at kunne søge skolen. Skolernes vilkår er desuden meget meget forskelligartede, idet især antallet af elever på maksimalt og minimalt statsstøttet trin varierer meget fra skole til skole. Som det vises nedenfor, kan elevsammensætningen på skoler med ens gennemsnitlige statsstøtte være udtryk for meget forskelligartet elevsammensætning.

Forhøjer en skole med 100 elever skolepengene med 25 kr. om ugen, vil det med fortsat fyldt skole betyde en merindtægt på godt 100.000 kr. Medvirker prisforhøjelsen til, at skolen ikke bliver fyldt, er tabet i form af manglende taksameter og elevbetaling hurtigt meget større. Indtjeningen fra en enkelt elev er omkring 125.000 kr., og selv med fradrag af udgifter, er der bedre økonomi i at have flere elever end højere skolepenge.

Det er efterskolens bestyrelse, der fastsætter elevbetalingen. I den forbindelse er det relevant at vurdere konsekvensen af forskellige skolepenge set i forhold til, hvilken elevsammensætning skolen har.

25 kr. fra eller til betyder for forældrene 1025 kr. for et 41 ugers kursus.

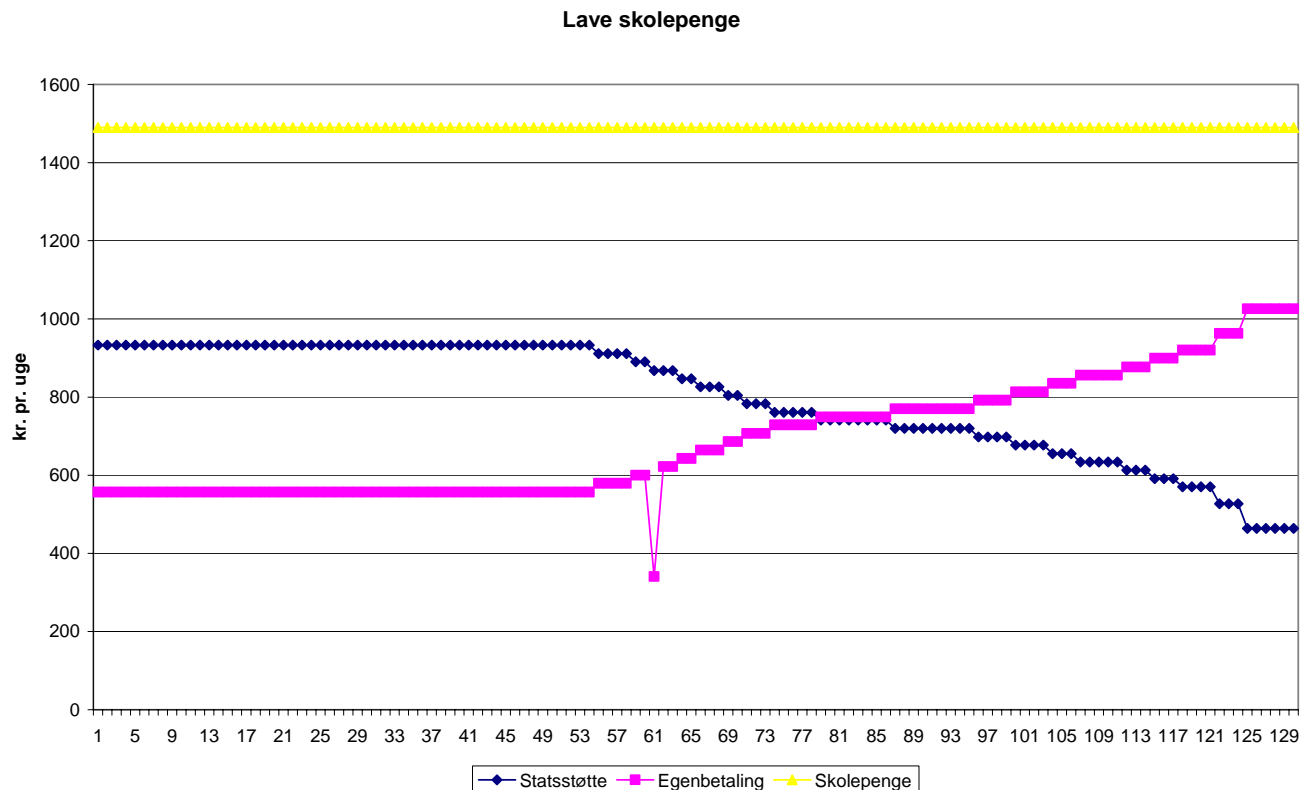
Nedenfor illustreres konsekvenserne for elevbetalingen med tal fra tre efterskoler med nogenlunde lige mange elever, og hvor den gennemsnitlige statsstøtte på alle tre skoler er 797 kr. altså tæt på landsgennemsnittet på 794 kr. om ugen. Dette gennemsnit opstår på trods af, at forældrenes ind-



komstgrundlag på de tre skoler er noget forskelligt. Graferne viser også konsekvensen for egenbetaling af meget forskellige skolepenge.

Endvidere bringes tal for to efterskoler med en forældregruppe, hvis indkomstgrundlag er betydeligt højere end på de tre første skoler.

Eksempel 1: skole med lavere skolepengeopkrævning end gennemsnittet:



Skolen har valgt at fastsætte skolepengene til 1490 kr. om ugen. Den gennemsnitlige statsstøtte er på 797 kr. om ugen, og i gennemsnit betaler eleverne 690 kr. i egenbetaling. Forældrenes gennemsnitlige indkomstgrundlag er på 424.978 kr.

54 af skolens elever får maksimal statsstøtte. Disse elever får derfor en egenbetaling på 22.837 kr., medens de 6 elever med indkomstgrundlag over 815.000 kr. betaler 19.229 kr. mere eller i alt 42.066 kr. for efterskoleopholdet. En enkelt elev får supplerende individuel støtte (vist som brud på kurven for egenbetaling).

Eksempel 2: Skole med skolepenge nogenlunde svarende til gennemsnittet:

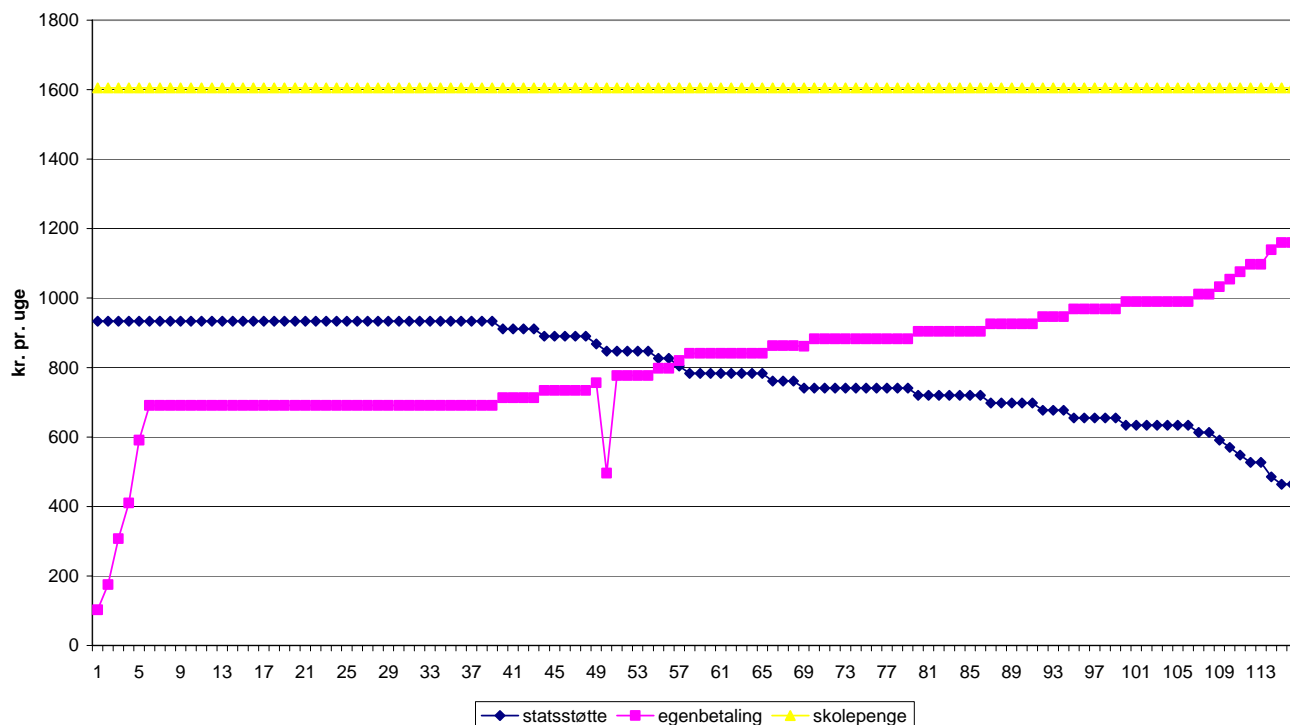
Skolen har valgt at fastsætte skolepengene til 1605 kr. om ugen, hvilket er en anelse over de gennemsnitlige ugentlige skolepenge. Den gennemsnitlige statsstøtte er på 797 kr. om ugen, og i gennemsnit betaler eleverne 808 kr. i egenbetaling. Forældrenes gennemsnitlige indkomstgrundlag er på 436.581 kr. Skolen har valgt at give individuel supplerende støtte til 6 elever (illustreret ved brud på kurven over egenbetaling).

Højeste egenbetaling er på denne skole 47.552 kr. (2 elever, der får mindste statsstøtte). 17 elever på skolen har en egenbetaling på mere end 40.000 kr.

39 af skolens 117 elever får maksimal statsstøtte. Alligevel er egenbetalingen for disse elever 29.225 kr. (bortset fra de elever, der har fået individuel supplerende støtte).

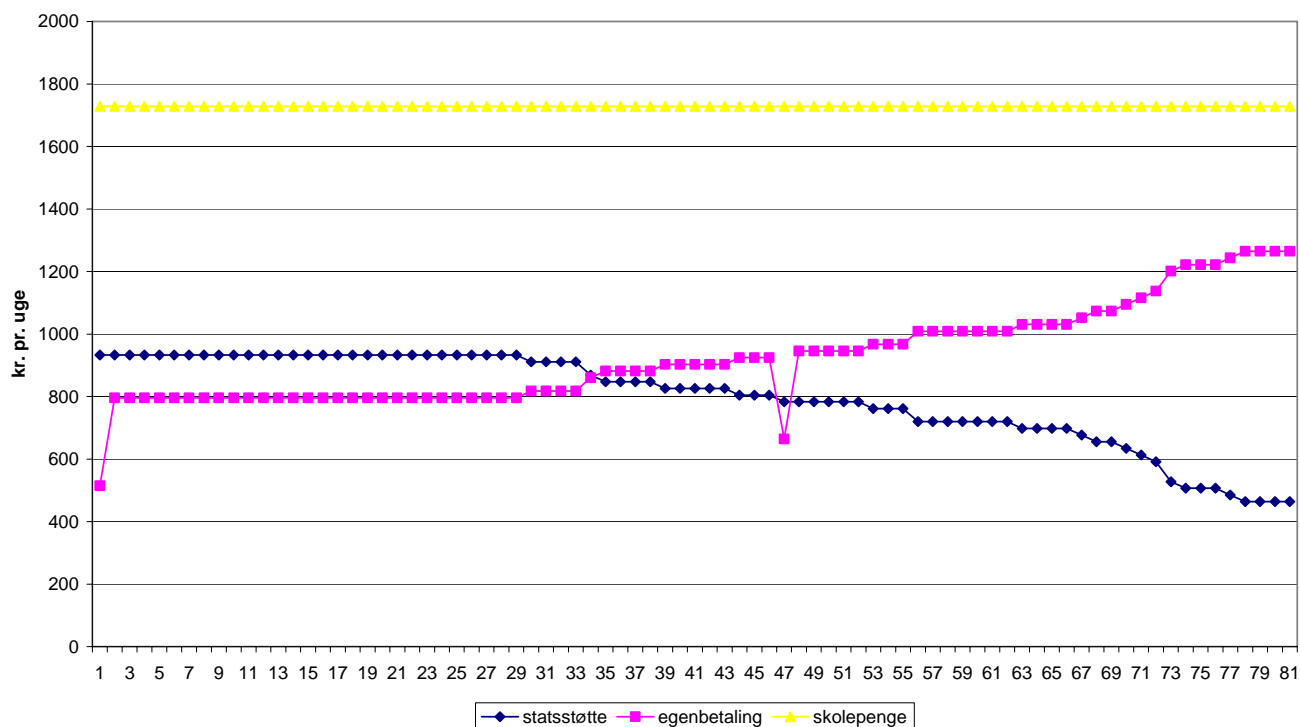


Gennemsnitlige skolepenge



Eksempel 3: Skole med skolepengeopkrævning væsentligt over gennemsnittet:

Høje skolepenge

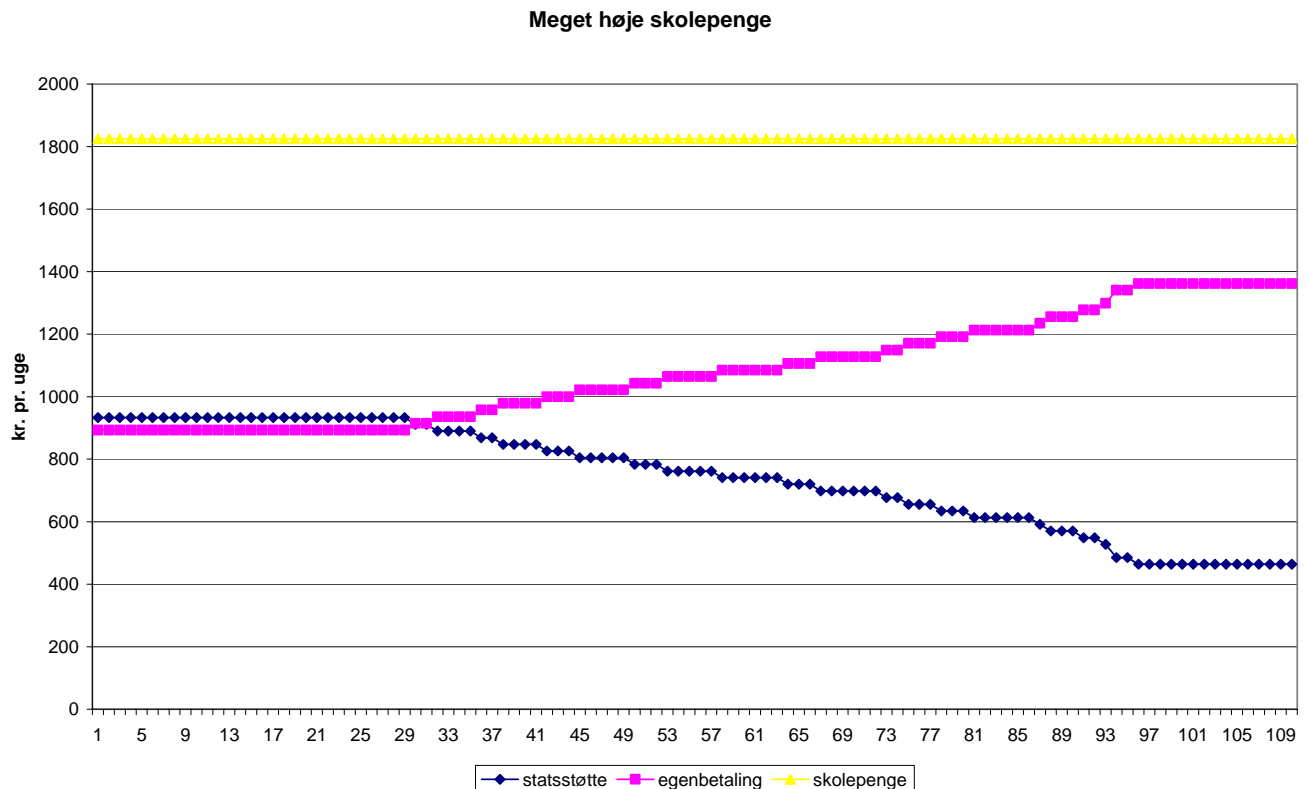


Skolen har valgt at fastsætte skolepengene til 1730 kr. om ugen. Den gennemsnitlige statsstøtte er også her på 797 kr. om ugen, og i gennemsnit betaler eleverne 925 kr. i egenbetaling.



29 af skolens elever får maksimal statsstøtte. Disse elever får derfor en egenbetaling på 32.618 kr., medens de 4 elever med indkomstgrundlag over 815.000 kr. betaler 19.229 kr. mere eller i alt 51.847 kr. for efterskoleopholdet. Skolen har givet individuel supplerende støtte til 2 elever (illustreret ved brud på egenbetalingskurven).

Eksempel 4: Skole med meget høje skolepenge:



Skolen har valgt at fastsætte skolepengene til 1825 kr. om ugen. Den gennemsnitlige statsstøtte er på 743 kr. om ugen, og i gennemsnit betaler eleverne 1082 kr. i egenbetaling. Elevernes forældre har et indkomstgrundlag på i gennemsnit 527.480 kr.

Også her får 29 af skolens elever maksimal statsstøtte. Alligevel får disse elever, hvis indkomstgrundlag er under 290.000 kr. en egenbetaling på 36.597 kr. Skolen har 15 elever, hvis forældres indkomstgrundlag overstiger 815.000 kr. Disse elever får en egenbetaling på 55.826 kr.

Eksempel 6: Skole med høje skolepenge og hvor forældreindkomstgrundlaget er meget over gennemsnittet:

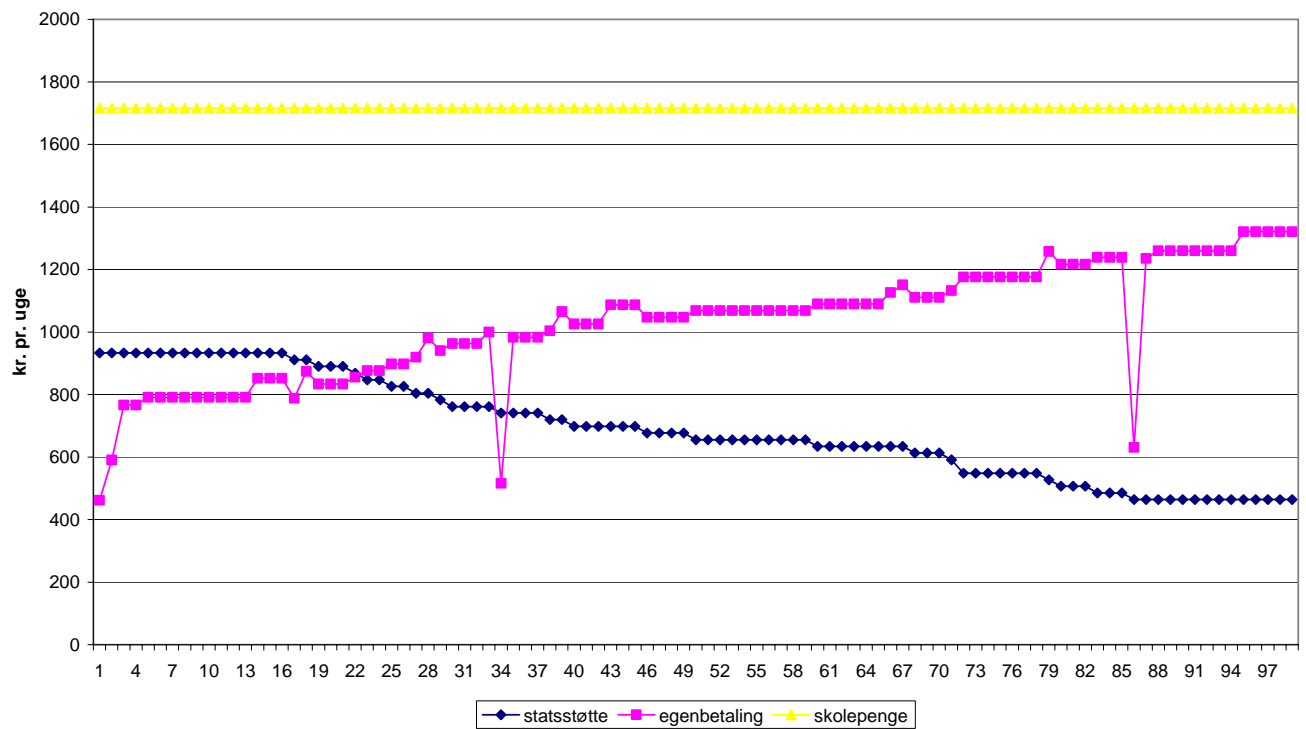
Endelig illustreres her til sidst en skole, hvor hovedparten af eleverne har høje indkomster, og hvor skolepengene også er fastlagt på et højt niveau.

Skolen har valgt at fastsætte skolepengene til 1715 kr. om ugen. Den gennemsnitlige statsstøtte er her på 689 kr. om ugen (d.v.s. 105 kr. lavere om ugen end den gennemsnitlige støtte for samtlige efterskoleelever). I gennemsnit betaler eleverne 1027 kr. i egenbetaling. Forældrenes gennemsnitlige indkomstgrundlag er på 629.121 kr.

16 af skolens elever får maksimal statsstøtte. Disse elever får derfor en egenbetaling på 34.922 kr., medens de 14 elever med indkomstgrundlag over 815.000 kr. betaler 19.229 kr. mere eller i alt 54.151 kr. for efterskoleopholdet. Skolen har givet individuel supplerende støtte til 5 elever (illustreret ved brud på egenbetalingskurven).



Høje indkomster



Notat
Sophus Bang Nielsen