



Elevstøtte 2009/10

Efterskoleforeningen
Vartov
Farvergade 27, H, 2.
1463 København K

Tlf. 33 12 86 80
Fax 33 93 80 94

info@efterskole.dk
www.efterskole.dk

Dato

1. oktober 2009

Elevstøtte og elevbetaling i skoleåret 2009/10

Der er i år indsamlet oplysninger om elevstøtte og elevbetaling for godt 23.500 elever på 223 skoler.

I tabellerne gengives tal beregnet som gennemsnit på *elevniveau*. Dette tal adskiller sig lidt fra et gennemsnit beregnet for 223 skoler, men tallet på elevniveau må betragtes som det mest pålidelige. Endvidere er i år beregnet medianværdier for eleverne – d.v.s. halvdelen af eleverne er over og halvdelen under medianværdien.

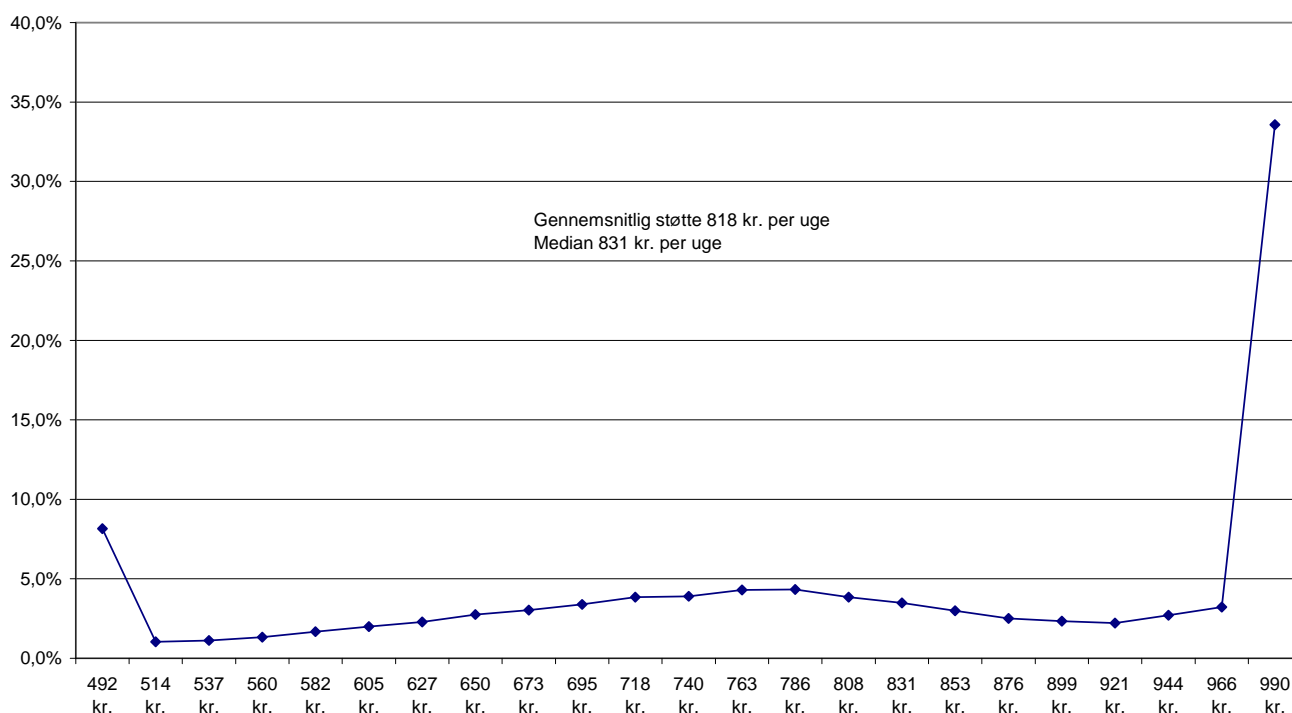
Udvikling i statsstøtten

Tablet 1: Udvikling i støtte målt i årets priser 2004/05 til 2009/10:

	2004/05	2005/06	2006/07	2007/08	2008/09	2009/10
Støtte i alt	765	772	780	794	802	818
Egne tal						

(gennemsnit på elevniveau – der indgår 23.606 elever i beregningen)

Statsstøtte per uge 2009/10



Udregnes gennemsnittet i stedet som et gennemsnit af de 223 skoler, som har afleveret oplysninger, når vi frem til 829 kr. og medianværdien er 831 kr. Det højeste gennemsnit på en skole er 949 kr. og



det laveste er 700 kr. Forskellen mellem skolen med højest gennemsnitlig statsstøtte og den med lavest udgør således 249 kr.

Den maksimale statsstøtte er 990 kr. for indkomster under 300.000. På 30 efterskoler er den gennemsnitlige statsstøtte mere end 900 kr., hvilket vil sige, at næsten alle elever på disse skoler får maksimal statsstøtte. I alt får 33,2 % af eleverne maksimal statsstøtte, fordi forældrenes indkomstgrundlag er under 300.000 kr. I den anden ende af skalaen får 8,5 % udbetalte minimums statsstøtten på 492 kr., fordi forældrenes indkomstgrundlag overstiger 823.500 kr. På 14 musisk-kreative efterskoler er den gennemsnitlige støtte under 750 kr. om ugen.

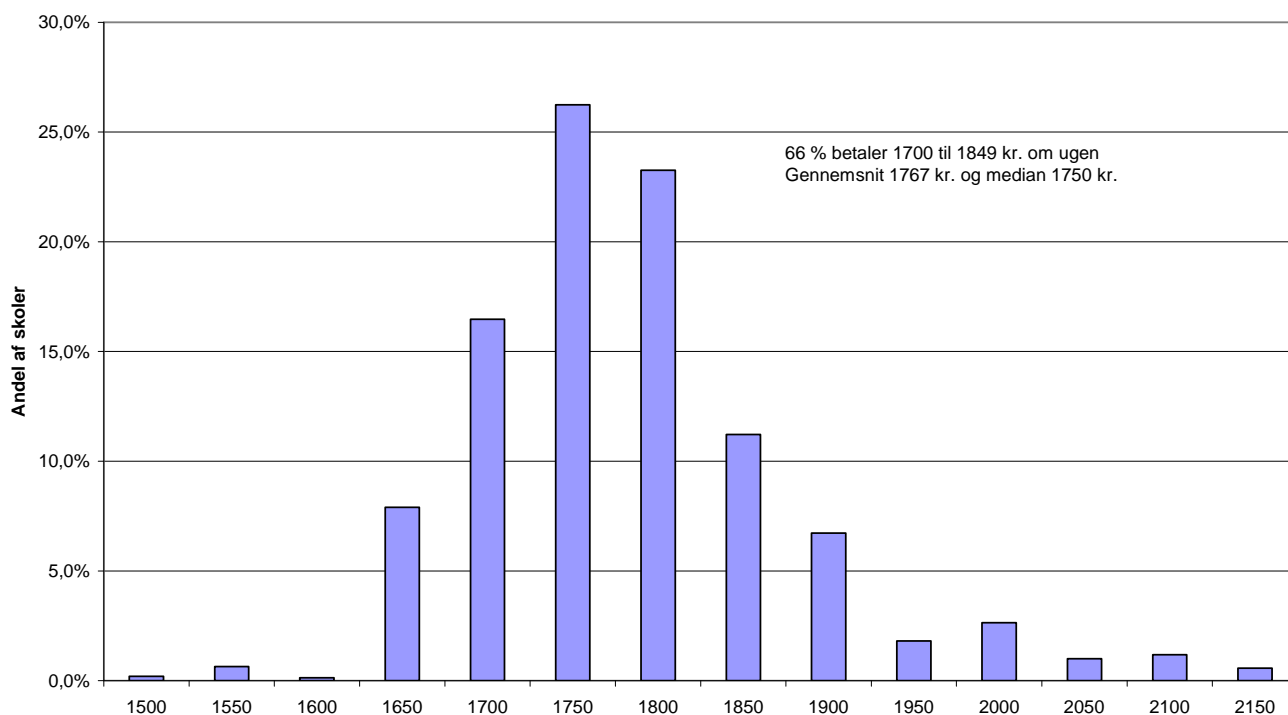
Udvikling i skolepengene

Tabel 2: Udvikling i skolepenge målt i årets priser 2004/05 til 2009/10:

	2004/05	2005/06	2006/07	2007/08	2008/09	2009/10
Skolepenge	1424	1484	1538	1594	1681	1767
Egne tal						

(gennemsnit på elevniveau - der indgår 23.529 elever i beregningen)

Skolepenge per uge



De gennemsnitlige skolepenge per uge er målt i årets priser og uden at tage hensyn til pris- og lønudvikling steget med 343 kr. (5,5 pct. pr. år de sidste to år). I samme periode er den gennemsnitlige statsstøtte kun steget med 53 kr.

71 % af eleverne går på en skole med skolepengeopkrævning mellem 1.600 kr. og 1.800 kr.

Gennemsnittet udregnet blandt 223 skoler udgør 1757 kr. - medianværdien er 1.750 kr. - og med en spredning fra 1.500 kr. til 2.125 kr. om ugen - en forskel på 625 kr. Der er også elever, der har højere skolepenge end de 2.125 kr., idet nogle skoler har meget differentieret betaling for ture m.v.



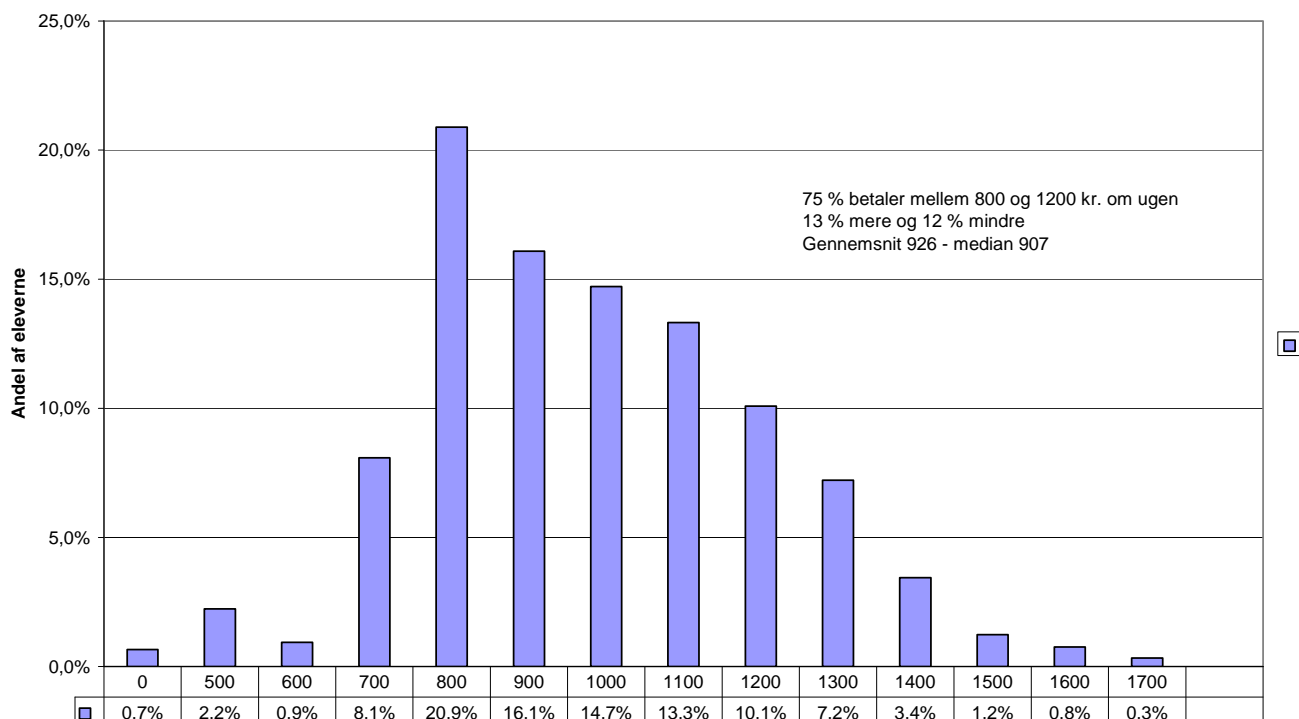
Udvikling i egenbetaling

Tabel 3: Udvikling i egenbetaling målt i årets priser 2004/05 til 2009/10:

	2004/05	2005/06	2006/07	2007/08	2008/09	2009/10
Egenbetaling	642	690	737	787	856	926
Egne tal						

(gennemsnit på elevniveau - der indgår 23.512 elever i beregningen)

Egenbetaling per uge



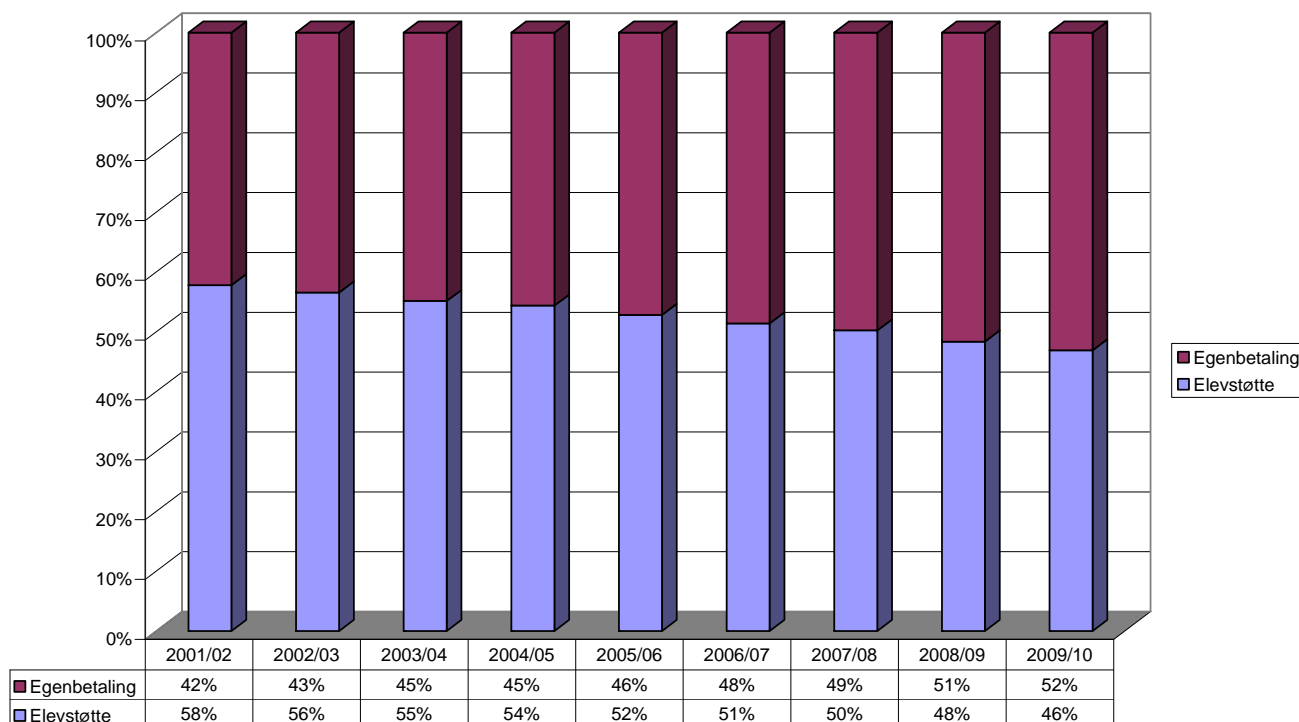
Gennemsnittet for 223 skoler er 903 kr. men med en spredning fra 457 til 1.487 kr. i gennemsnitlig egenbetaling. Medianværdien for eleverne er 907 kr. Egenbetalingen er lavest på de skoler, hvor en stor del eller hovedparten af eleverne får anden støtte end statsstøtten, og på de skoler, der har fastsat lave skolepenge.

75 % af eleverne har en egenbetaling på mellem 800 og 1.200 kr. om ugen (eller 33.-50.000 kr. for 41 uger). På 49 efterskoler er skolens gennemsnitlige egenbetaling mellem 1.000 kr. og 1.487 kr. om ugen. Disse 49 skoler opkræver mellem 1.775 og 2.060 kr. om ugen (i snit 1.870 kr.), og flere af dem har op til 44 ugers kursus).



Hvordan betales skolepengene?

Fordeling af skolepengene



Diagrammet viser, at egenbetalingens andel af de samlede skolepenge er blevet markant større siden 2001/02 – d.v.s. brugerbetalingen er steget. Den statslige elevstøtte har ikke tilnærmelsesvis udviklet sig i samme tempo som skolernes skolepenge. Sidstnævnte er dog især steget, fordi udgifterne og ikke mindst lønudgifterne er steget, og de forhøjede skolepenge har således ikke medført stigende overskud på efterskolerne.

En forklaring på den manglende udvikling i elevstøtten kunne være, at der var blevet markant flere højindkomstforældre på efterskolen.

Tabel 4: Elever på maksimal og minimal elevstøtte:

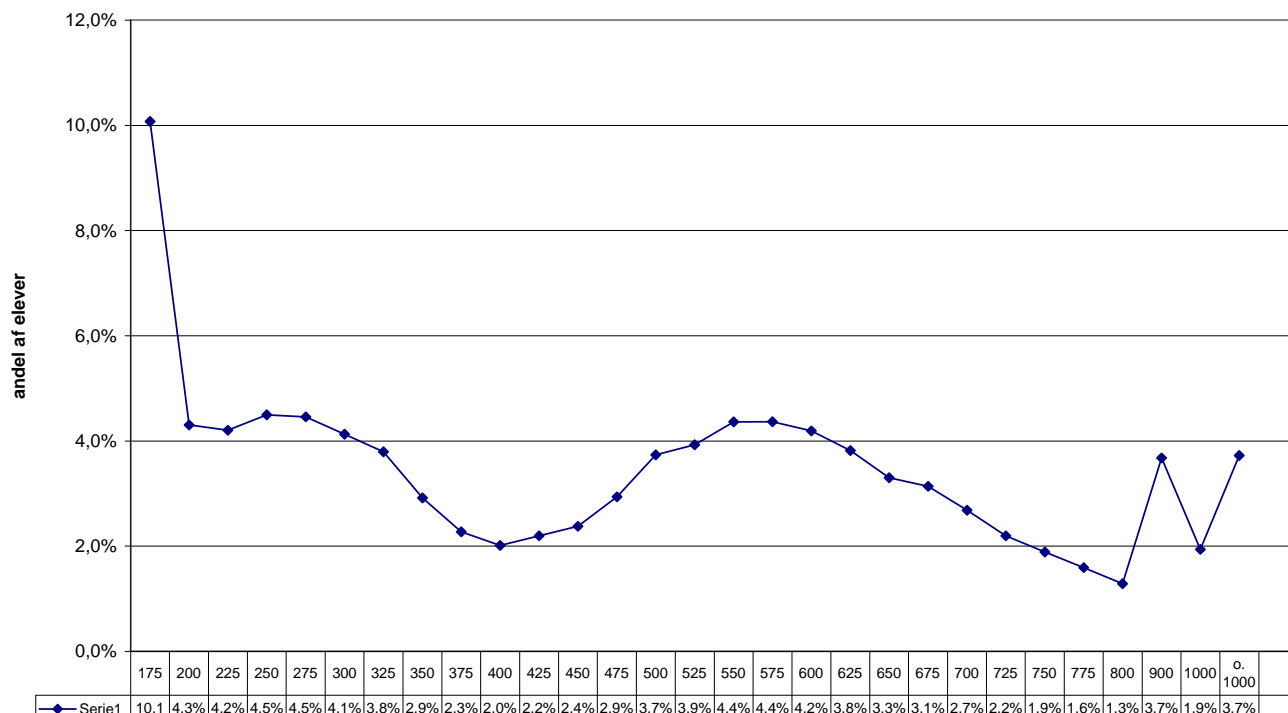
	2001/02	2002/03	2003/04	2004/05	2005/06	2006/07	2007/08	2008/09	2009/10
andel max støtte	24,1	22,8	22,4	24,1	38,4	38,1	36,2	34,5	33,2
andel min støtte	6,8	8,1	9,5	10,3	4,3	4,8	5,6	6,9	8,5
max og min i alt	30,9	30,9	31,9	34,4	42,7	42,9	41,8	41,4	41,7

Tabellen viser en tydelig udvikling efter omlægningen af støtten i 2005/06 i retning af, at der er færre elever, der får maksimal elevstøtte (forældre med lavt indkomstgrundlag), medens andelen på minimumsstøtten er fordoblet.

Tabel 5: Udvikling i indkomstgrundlag 2004/05 til 2009/10:

	2004/05	2005/06	2006/07	2007/08	2008/09	2009/10
Gennemsnit	386.075	398.212	392.673	437.578	459.540	481.359
Egne tal						

(gennemsnit på elevniveau – der indgår kun 21.084 elever i denne beregning)

**Indkomstfordeling 2009/10**

48 % af elevernes forældre har indkomstgrundlag mellem 350.000 og 700.000 kr. 3,7 % af forældrene tjener mere end 1 mio. kr. Sidste år var disse procenter henholdsvis 48 % og 2,6 %, så mellemgruppen er blevet mindre medens der er blevet flere lavindkomst og flere højindkomstforældre. Medianværdien for eleverne er 473.587 kr.

Spredningen i gennemsnitlig forældreindkomstgrundlag skolerne imellem er meget stor. I gennemsnit er indkomstgrundlaget udregnet på skolebasis 466.273 kr.

Lavest indkomstgrundlag er på 268.703 kr. Laveste indkomstgrundlag findes især på specialundervisningsefterskoler, men der er også skoler imellem med mange elever med andre problemer end indlæringsproblemer.

Højeste skolegennemsnit er 701.165 kr. Af 5 skoler med et gennemsnit over 600.000 kr. er 4 idræts-efterskoler og én musikefterskole.

Notat 1. oktober 2009

Sophus Bang Nielsen

Egne tal:

Efterskolernes Sekretariat har indsamlet elevstøtteoplysninger fra skolerne i mange år. Foreningen bruger oplysningerne til at vurdere, om elevstøtten fungerer efter hensigten, eller om der er behov for justering. Oplysningerne i indeværende år indgår i den henvendelse, der er rettet til Folketingets Uddannelsesudvalg med en opfordring til, at støtten til især lavindkomstfamilier forhøjes for at sikre alle et reelt frit skolevalg.

Vi takker skolerne for den velvilje, der kommer til udtryk, når I indsender disse oplysninger til os. Vi betragter tallene for den enkelte skole som fortrolige. Hvis I ønsker oplysning om, hvilke gennemsnit, vi har beregnet for jeres skole, skal I blot e-maile en bestilling med teksten "elevstøtte tal - ja tak" til df@efterskoleforeningen.dk Af hensyn til oplysningsarbejdet beder vi om, at I ikke kontakter os telefonisk herom.



Hvad kan skolen bruge disse oplysninger til?

Analysen viser meget tydeligt, at skolernes stigende udgifter i vid udstrækning søges dækket ind via en forhøjelse af skolepengene – og at de ugentlige skolepenge derfor er steget betydeligt mere end elevstøtten.

Den enkelte skole må imidlertid vurdere elevbetalingens konsekvenser for elevrekruttering. Det kan både være et spørgsmål om at få fyldt alle pladser, og om at lavindkomst- og mellemindkomstfamilier afskæres fra at kunne søge skolen. Skolernes vilkår er desuden meget forskelligartede, idet især antallet af elever på maksimalt og minimalt statsstøttetrin varierer meget fra skole til skole.

Forhøjer en skole med 100 elever skolepengene med 25 kr. om ugen, vil det med fortsat fyldt skole betyde en merindtægt på godt 100.000 kr. Medvirker prisforhøjelsen til, at skolen ikke bliver fyldt, er tabet i form af manglende taksameter og elevbetaling hurtigt meget større. Indtjeningen fra en enkelt elev er omkring 123.500 kr., og selv med fradrag af udgifter, er der bedre økonomi i at have flere elever end højere skolepenge.

Det er efterskolens bestyrelse, der fastsætter elevbetalingen. I den forbindelse er det relevant at vurdere konsekvensen af forskellige skolepenge set i forhold til, hvilken elevsammensætning skolen har. Bemærk at forældrenes samlede udgift også påvirkes af, hvor mange uger kurset varer. 25 kr. fra eller til betyder for forældrene 1025 kr. for et 41 ugers kursus.